

令和5年度  
事業報告書

特別養護老人ホーム「草の家」ひだまり

社会福祉法人 足柄福社会







## I. 令和5年度 重点目標への評価

### 1. コンプライアンスを遵守し、利用者・家族が安心するサービスの提供

各職種で連携し、入居者やご家族の思いに寄り添うサービスを提供するよう努めた。入居者やご家族が話しやすい環境というところも意識して、隠し事のない開かれた施設ということが伝わるような関係性を築くことができた。

そして、虐待防止の指針を策定して、来年度からの取り組みについて形を作りました。施設理念に沿ったサービス実現のためにリーダー会議やユニット会議で施設理念の復唱を行っている。

### 2. 職員の育成

従来棟との合同で、月に一回の施設内研修の実施と、新任研修を実施できた。

特に新任研修は、感染症発生時の初動について理解できるようにするために研修内容に感染症を加えて実施した。

各委員会や各種会議についても計画通り開催することが出来た。従来棟と合同で開催していた委員会の中で、ひだまり単独開催の方が効率的かつ有効的と考えられる委員会についても検討した。

### 3. 神奈川県のガイドラインに沿った、感染症対策を徹底する

職員がコロナウイルスやインフルエンザに感染することはあったが、職員間や入居者に感染が広がることはなかった。感染の報告があった時点でその都度、神奈川県のガイドラインや施設マニュアルを確認して各職員で周知することに努めた。

3月には感染症訓練も実施した。

## II. 特別養護老人ホーム(介護老人福祉施設)

### 1. 利用者の状況(令和6年3月31日現在)

#### (1) 年齢構成

単位:人

	男性	女性	全体
60～64歳	0	0	0
65～69歳	0	0	0
70～74歳	0	0	0
75～79歳	2	2	4
80～84歳	1	5	6
85～89歳	3	12	15
90～94歳	2	4	6
95歳以上	2	7	9
	10	30	40

年度末在籍者数: 40 名

平均年齢

単位:歳

男	87.5
女	88.1
全体	88.6

#### (2) 要介護度別内訳

単位:人

介護度	要介護1	要介護2	要介護3	要介護4	要介護5	合計
	1	1	13	18	7	40

要介護度平均: 3.7

#### (3) 日常生活動作の状況

令和6年3月31日現在、在籍者の調査結果

##### 〈食事動作〉

単位:人

	自立	一部介助(声かけ)	全介助	胃ろう	合計
	26	11	3	0	40

※胃ろうの注釈は経口と胃ろう併用の方

##### 〈入浴動作〉

	自立	一部介助(声かけ)	全介助	合計
	0	22	18	40

##### 〈排泄動作〉

	自立	一部介助(声かけ)	全介助	合計
	6	20	14	40

##### 〈歩行動作〉

	自立	一部介助(声かけ)	車椅子使用		合計
			自操	介助	
	4	6	12	18	40

#### (4) 家族状況

##### 身元保証人

	子ども	配偶者	子の配偶者	兄弟	甥姪	親戚	後見人	孫	なし	合計
男性入居者	7	2	0	1	0	0	0	0	0	10
女性入居者	26	0	2	0	0	0	2	0	0	30
合計	33	2	2	1	0	0	2	0	0	40

※後見人は保証人がいる入居者も含む

#### (5) 保険者状況

南足柄市	18	開成町	5	山北町	6	松田町	5
逗子市	1	小田原市	5				
						合計	40

#### (6) 負担限度額認定対象者

	1段階	2段階	3段階①	3段階②	合計
	0	3	5	9	17

#### (7) 入退居状況

入居	入居前状況							
	自宅	老人保健施設	病院(うち療養型)	療養型病院	グループホーム	ロングステイ	有料	特養
33	13	6	4(1)	1	0	2	4	3

退居	退居内訳			
	永眠	長期療養	他施設	自宅
9	6(4)	2	0	1

※永眠( )内の人数はターミナルケアに同意の上、施設で看取った人数

令和5年度は9名が退居し、33名の新規入居者を受け入れた。  
退居の方のうち、4名はターミナルケアへの同意をいただき、施設で看取っている。  
長期療養になった方うちの1名はターミナルケアに同意をしていたが、入院後に  
経鼻経管栄養を希望され退居となり、自宅に戻られた1名は自宅での看取りを  
希望され退居となりました。

#### (8) 面会者状況

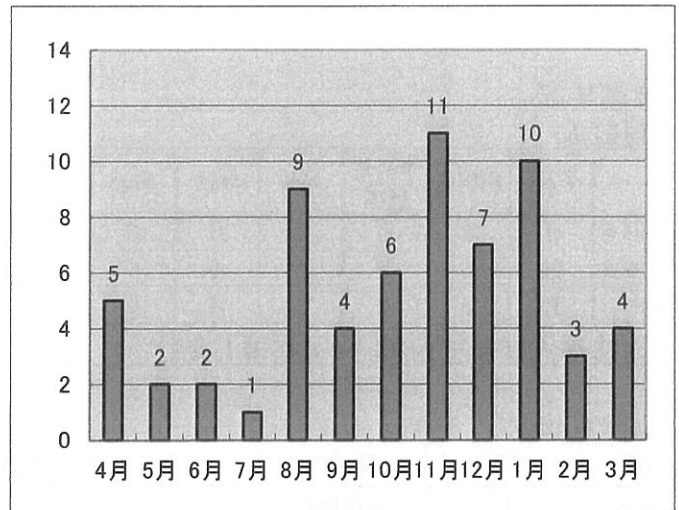
11月1日からは面会時間を15分から30分に延長し、人数制限もしないこととした。  
マスク着用が難しい子供の面会の場合は、今まで通りアクリル板、もしくは窓越し面会とする。  
外出については9時から17時の間とし、月に一回程度とする。  
外出した場合は帰園してから3日間はマスクを着用してもらい、食事の際は他の入居者とは  
距離をとっていただく。入浴も最後とする。

## (9) 受診記録

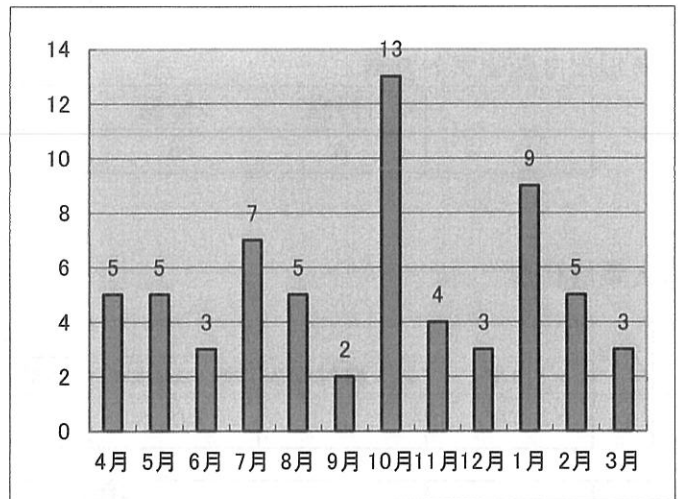
月別受診者数 (※往診含まず)

【 】=前年度

特養・ユニット棟	月	予約受診者数 (定期・再診等)	臨時受診者数 【※右グラフ】	受診者総数
	4月	17	5	22
	5月	11	2	13
	6月	17	2	19
	7月	15	1	16
	8月	14	9	23
	9月	13	4	17
	10月	13	6	19
	11月	13	11	24
	12月	12	7	19
	1月	12	10	22
	2月	11	3	14
	3月	14	4	18
合計	【164】 162	【70】 64	【234】 226	



ひだまり棟	月	予約受診者数 (定期・再診等)	臨時受診者数 【※右グラフ】	受診者総数
	4月	3	5	8
	5月	7	5	12
	6月	4	3	7
	7月	12	7	19
	8月	8	5	13
	9月	6	2	8
	10月	6	13	19
	11月	5	4	9
	12月	4	3	7
	1月	5	9	14
	2月	0	5	5
	3月	7	3	10
合計	67	64	131	



○月別受診者数について・・・ 特養・ユニット棟では、定期・再診等の受診は、前年度とほぼ同じ件数で、コロナ禍前の200件までは増えていない。臨時受診者数の合計数は大きな変化は感じられなかった。また、両棟とも一番多い月は、次項の入院件数からもわかるように、急な体調変化で受診し入院に至っているケースが多い。

ひだまり棟では7月の総数も多いが、外科・整形外科の再診が多く、数を引き上げている。臨時受診者数が特養・ユニット棟と同数という事は、臨時受診になる割合が高いことを示しており、嘱託医が大内病院の医師である事から、症状があった際に外来受診になるケースが多いことがわかる。

### 病院別受診者数

特養・ユニット棟	病院名	R 4年度	R 5年度
	大内病院	10	10
	北小田原病院	39	33
	足柄上病院	70	69
	その他の総合病院	27	11
	その他の専門病院 や医院・クリニック	88	103
	合計	234	226

○病院別受診者数について・・・

特養・ユニット側では、大内・北小田原・足柄上病院では前年度と大きな差は感じられない。その他のところでは、総合病院より専門の病院・医院等へ受診したケースが増えていた。その他の項目(下2段)を足すと、前年度とほぼ同数であった。

ひだまり棟	病院名	R 4年度	R 5年度
	大内病院		45
	北小田原病院		0
	足柄上病院		27
	その他の総合病院		12
	その他の専門病院 や医院・クリニック		47
	合計		131

ひだまり側では、嘱託医が大内病院の医師であることから、大内病院への受診が多い。北小田原病院は0件で次の内訳でも精神科受診が0件、認知症の周辺症状等で精神科医に診てもらったケースは無かったことがわかる。



受診科の内訳

【 】=前年度

特養・ユニット棟

月	内科系	外科系	精神科	皮膚科	その他
4月	7	3	5	5	泌(2)
5月	6	2	1	2	泌(1) 眼(1)
6月	8	4	5	0	泌(1) 耳鼻(1)
7月	5	1	5	2	泌(1) 耳鼻(1) 眼(1)
8月	10	3	8	0	泌(1) 眼(1)
9月	8	2	4	0	泌(1) 眼(2)
10月	8	4	4	1	泌(1) 眼(1)
11月	11	5	4	1	泌(1) 眼(2)
12月	12	2	3	0	泌(1) 眼(1)
1月	7	5	2	4	泌(3)
2月	8	0	1	1	泌(2) 眼(2)
3月	8	2	1	3	泌(2) 眼(2)
合計	【104】	9【26】	33【55】	43【18】	19【31】 泌(17)眼(13)耳鼻(2) = 3
比率	【44%】	43%【11%】	15%【24%】	19%【8%】	8%【13%】 14%

(※外科系・・・一般外科・整形・脳外・形成)

ひだまり棟

月	内科系	外科系	精神科	皮膚科	その他
4月	4	3	0	0	眼(1)
5月	6	2	0	0	眼(4)
6月	3	4	0	0	
7月	6	11	0	0	眼(2)
8月	6	6	0	0	眼(1)
9月	3	3	0	0	眼(2)
10月	15	2	0	0	泌(1) 眼(1)
11月	2	5	0	0	眼(2)
12月	3	1	0	0	眼(3)
1月	6	7	0	0	眼(1)
2月	1	1	0	0	泌(2)
3月	4	0	0	1	泌(3) 眼(3)
合計	59	45	0	1	泌(6) 眼(20) = 26
比率	45%	34%	0%	0.10%	20%

(※外科系・・・一般外科・整形・脳外・形成)

○受診科の内訳について・・・

特養・ユニット側は、合計や比率から見ても大きな違いを感じなかった。内科の受診は変わらず多かった。ひだまり側は、精神科・皮膚科の受診はほぼ無かった。特養・ユニット側と比較すると、内科の比率はほぼ変わらないものの、外科系の受診が多い事がわかる。骨折後の整形外科受診が続いてしまったり、外傷で外科への受診が長引いてしまったりしており、その影響が大きい。

嘱託医往診による施設での死亡診断数

【 】=前年度

特養・ユニット棟

月	診断数	月	診断数	合計
4月	3	10月	2	28 【18】
5月	3	11月	2	
6月	3	12月	3	
7月	0	1月	1	
8月	1	2月	5	
9月	3	3月	2	

○嘱託医往診による施設での死亡診断数について・・・

特養・ユニット側はターミナルケア対応となっている入居者が全体の3割程居る中この診断数となっている。

ひだまり側はターミナルケア対応者の人数もまだ少なく、診断数も少ない。

ひだまり棟

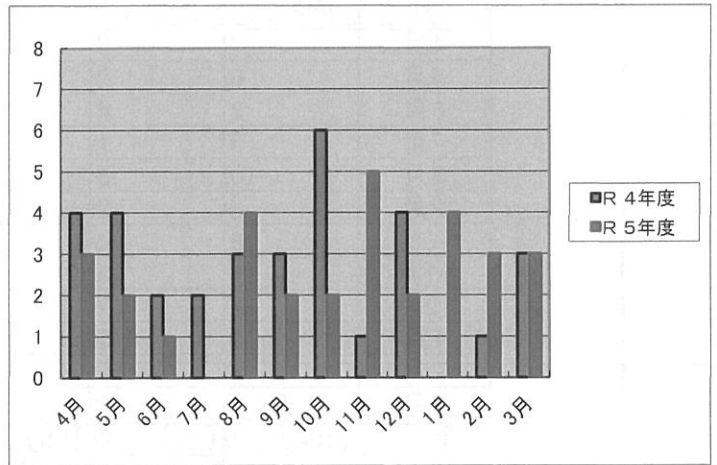
月	診断数	月	診断数	合計
4月	0	10月	2	4
5月	0	11月	0	
6月	1	12月	0	
7月	0	1月	0	
8月	0	2月	1	
9月	0	3月	0	

# (10) 入退院記録

## 月別入院者数

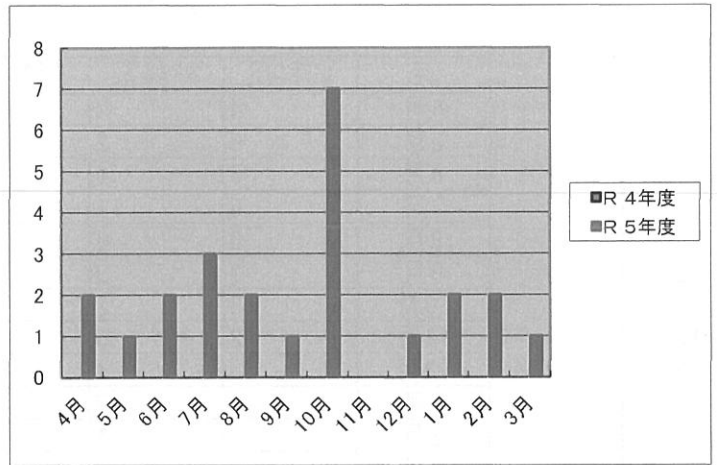
特養・ユニット棟

月	R 4年度	R 5年度
4月	4	3
5月	4	2
6月	2	1
7月	2	0
8月	3	4
9月	3	2
10月	6	2
11月	1	5
12月	4	2
1月	0	4
2月	1	3
3月	3	3
合計	33	31



ひだまり棟

月	R 4年度	R 5年度
4月		2
5月		1
6月		2
7月		3
8月		2
9月		1
10月		7
11月		0
12月		1
1月		2
2月		2
3月		1
合計		24



### ○月別入院者数について...

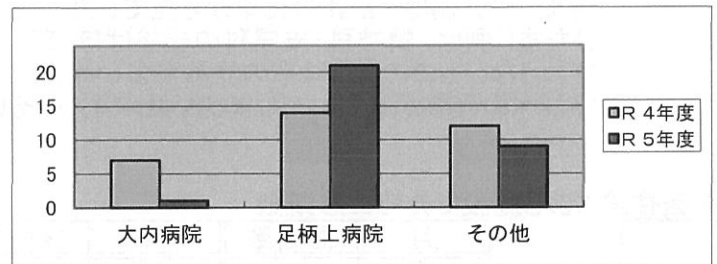
特養・ユニット棟、ひだまり棟ともに、件数の多い月は、臨時受診者数も多く、体調不良者が多かったことがわかる。

臨時受診者がそのまま入院になる確率は、特養・ユニット側が 48.4%、ひだまり側が 37.5%であった。

## 病院別入院者数

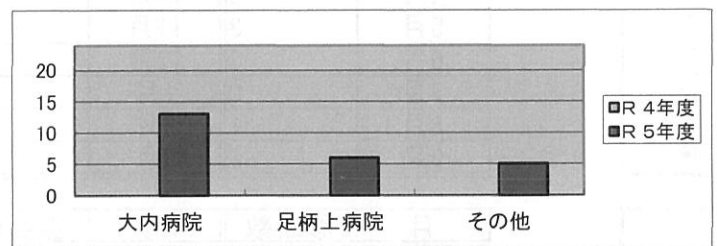
特養・ユニット棟

病院名	R 4年度	R 5年度
大内病院	7	1
足柄上病院	14	21
その他	12	9
合計	33	31



ひだまり棟

病院名	R 4年度	R 5年度
大内病院		13
足柄上病院		6
その他		5
合計		24



### ○病院別入院者数について...

特養・ユニット側では、前年度と合計数はほぼ変わりなかった。大内病院への入院数は1人と少なくなり、逆に足柄上病院が増えている。足柄上病院への受診数は前年度と変わらないものの、救急搬送等でも近隣の足柄上病院へ搬送になり、そのまま入院となるケースが多かった。

ひだまり側では、受診数と同様、嘱託医が大内病院医師のため受診した際に、そのまま入院となるケースが多い。

年間の入院日総数

【特養・ユニット	R 2年度	1490日	R 3年度	1096日	R 4年度	579日	R 5年度	799日
----------	-------	-------	-------	-------	-------	------	-------	------

【ひだまり	R 2年度	/	R 3年度	/	R 4年度	/	R 5年度	580日
-------	-------	---	-------	---	-------	---	-------	------

○入院日総数について...

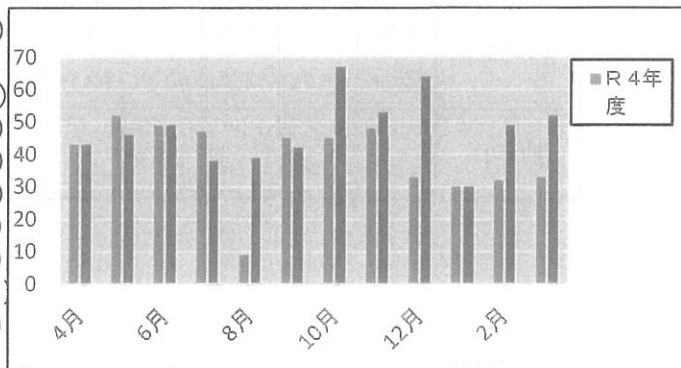
特養・ユニット側では、30日以上入院が7人で、前年度より3件増えた。その中でも50日以上入院期間になってしまった人数は4人で、日数を大幅に引き上げている。

ひだまり側も、30日以上入院が7人であったが、50日以上になったケースは無かった。

(11) 歯科往診

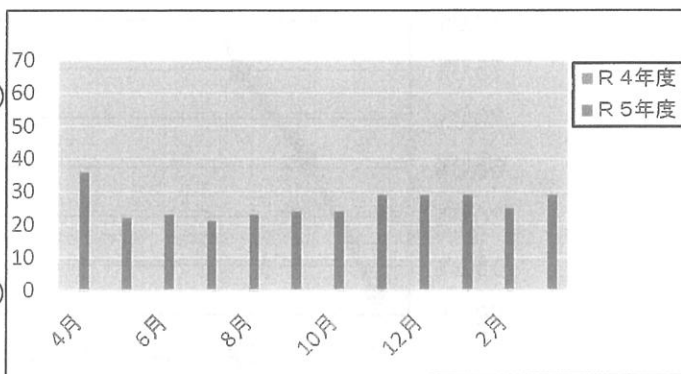
特養・ユニット棟

月	R 4年度	R 5年度	受診回数 (1回の平均 診察人数)
4月	43	43	4回(10.8人)
5月	52	46	5回(9.2人)
6月	49	49	4回(12.3人)
7月	47	38	4回(9.5人)
8月	9	39	4回(9.8人)
9月	45	42	4回(10.5人)
10月	45	67	5回(13.4人)
11月	48	53	4回(13.3人)
12月	33	64	4回(16人)
1月	30	30	3回(10人)
2月	32	49	4回(12.3人)
3月	33	52	4回(13人)
合計	466	572	



ひだまり棟

月	R 4年度	R 5年度	受診回数 (1回の平均 診察人数)
4月		36	4回(9.0人)
5月		22	5回(4.4人)
6月		23	4回(5.8人)
7月		21	3回(7.0人)
8月		23	3回(7.7人)
9月		24	3回(8.0人)
10月		24	4回(6.0人)
11月		29	4回(7.3人)
12月		29	4回(7.3人)
1月		29	4回(7.3人)
2月		25	3回(8.3人)
3月		29	5回(5.8人)
合計		314	



○歯科往診について...

両棟ともに、同じ小田原歯科診療所で、担当の歯科医師は違っても週一回の定期往診と、臨時往診にも対応してもらっている。義歯調整や虫歯治療、歯科衛生士による口腔内清掃も実施してもらったり指導を受けたり口腔衛生については取り組んでいると感じる。

R4年度は、コロナ感染症による、来所できない時期もあったが、今回は施設内で診察できないフロアはあったものの、全体に休診になる事は無かった。

(12) 訪問マッサージ

入居者・家族からの要望の他、身体状態の維持を図る目的で、外部の訪問マッサージ師を引き続き導入している。導入後も、利用者の状態や普段の生活での留意点がないか等、適宜確認できる状況である。身体機能を少しでも維持できるように継続的な対応が必要と感じる。嘱託医も書類作成等、協力を得られている。

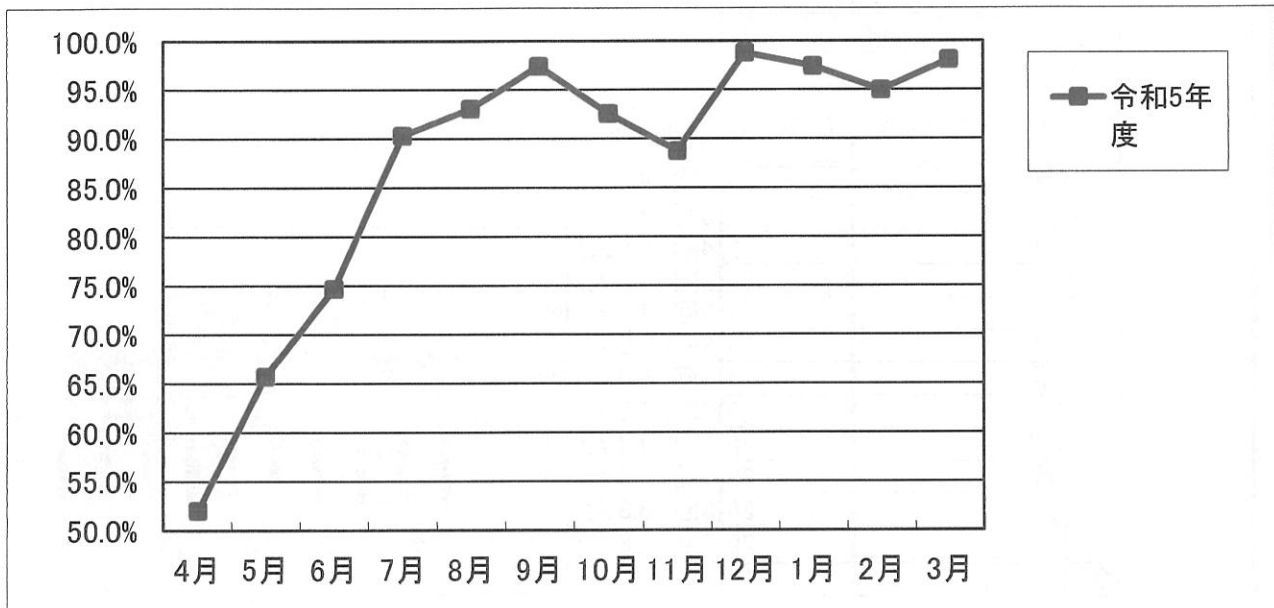
(13) 健康管理について

- ・体調変化については嘱託医や家族への連絡・相談への関りや、多職種間での入居者の身体・精神面の情報を共有し、適した対応ができるように配慮してきた。
- ・年に一度の健康診断、新型コロナワクチン接種・インフルエンザワクチン接種を実施。
- ・昨年度に引き続き、コロナ感染症の対応について検討する場面が多かった。今後も感染症の動向に注視し対応を継続していきたい。

## 特別養護老人ホーム利用状況

### 《 ひだまりユニット型 》

	4月	5月	6月	7月	8月	9月	10月	11月	12月	1月	2月	3月	計	平均	
令和4年度	/	/	/	/	/	/	/	/	/	/	/	/	150	150	150
	/	/	/	/	/	/	/	/	/	/	/	/	12.1%	1.0%	12.1%
令和5年度	624	815	896	1120	1154	1169	1148	1065	1225	1208	1102	1216	12742	1062	
	52.0%	65.7%	74.7%	90.3%	93.1%	97.4%	92.6%	88.8%	98.8%	97.4%	95.0%	98.1%	87.0%	87.0%	
前年比	/	/	/	/	/	/	/	/	/	/	/	/	1066	1066	1066
	/	/	/	/	/	/	/	/	/	/	/	/	86.0%	86.0%	



### 3. アクティビティ・クラブ活動の記録

アクティビティ活動は、感染予防のため健康なかまはユニット毎、それ以外の活動はフロア毎で実施しました。

習字の会では季節に合せた作品を作り、施設内で展示して喜ばれました。

令和5年度ではリハビリなかまを実施することが出来なかったため、令和6年度からは看護師とケアマネが担当になり実施していく。

#### (1) アクティビティ

活 動	場 所	内 容	対 象	年間実施回数
リハビリなかま	会議室	グループで楽しみながら、リハビリ(手足・嚙下体操など)を行なう	リハビリを必要とする方	未実施
健康なかま	各フロア・ユニット	仲間と体を動かして楽しむ(歌やゲームなど)	本人の意思により自分で体を動かすことができる方	各フロア・ユニット毎、合間の時間を使って実施
音楽なかま	会議室	音楽を通して仲間との交流を楽しむ	音楽を楽しみたい方、難聴でない方	21回
学習の会	会議室	学習を通し認知機能の維持向上を図る	学習への意欲がある方	32回
習字の会	会議室	季節の文字を書き、作品作りを楽しむ	習字が好きな方	20回

#### 4. 行事参加

##### (1) 施設行事

新型コロナウイルス感染防止の観点から、施設全体での行事についてご家族の参加は見合わせた。  
各ユニットの行事については、計画通り実施することができた。  
家族のつどいについては、初めての開催となり、入居者様家族の半数が参加くださった。

##### (つぐみユニット)

月日	行事名	内容	場所	入居者参加数	家族参加数
6月19日	施設の散策	外に出て施設の敷地内を散歩する	施設内	10	0
6月23日	お誕生日会	ケーキを購入して6月7月のお誕生日者を祝う	つぐみリビング	10	0
7月28日	おやつ作り	入居者とおやつを作りをしてアイスクリームを食べる	つぐみリビング	9	0
8月13日	お誕生日会	ケーキを購入して8月9月のお誕生日者を祝う	つぐみリビング	8	0
8月27日	夏祭り	夏祭りに参加して盆踊りや屋台を楽しまれる	多目的ホール	9	0
9月9日	敬老会	敬老会に参加してお祝いをする	つぐみリビング	10	0
10月28日	おやつ作り	入居者とおやつを作りをしてお芋のケーキを食べる	つぐみリビング	7	0
11月26日	お誕生日会	11月のお誕生日を開催して皆さんでお祝いをする	つぐみリビング	9	0
12月22日	クリスマス会	クリスマス会を開催して楽しめる	つぐみリビング	10	0
1月1日	お正月	新年を皆さまでお祝いする	つぐみリビング	10	0
1月15日	お誕生日会	1月のお誕生日会を開催して皆様でお祝いする	つぐみリビング	10	0
2月19日	宅配寿司	宅配の寿司を注文して昼食に召し上がる。	つぐみリビング	8	0

##### (つばめユニット)

月日	行事名	内容	場所	入居者参加数	家族参加数
5月28日	誕生会	4月、5月誕生日対象者の誕生会	つばめリビング	10	0
6月19日	施設内散策	施設内の外に出て散歩する。	施設内	10	0
7月11日	夏のおやつ作り	アイスクリームにフルーツやお菓子を飾って食べる。	つばめリビング	10	0
8月27日	夏祭り	盆踊りや屋台を楽しまれる。	多目的ホール	10	0
9月9日	敬老会	敬老会のお祝いをする。	つばめリビング	10	0
9月22日	誕生会	8月、9月誕生日対象者の誕生会	つばめリビング	10	0
10月20日	秋のおやつ作り	焼き芋作り(大学芋風)入居者にも手伝ってもらい食べる。	つばめリビング	9	0
11月19日	誕生会	10月、11月誕生日対象者の誕生会	つばめリビング	9	0
12月17日	クリスマス会	クリスマスケーキ、お菓子を会食しゲームをして楽しむ	つばめリビング	10	0
1月1日	お正月	新年をお祝いする。ミニゲームをする。	つばめリビング	10	0
1月19日	誕生会	12月、1月誕生日対象者の誕生会	つばめリビング	10	0
2月3日	節分	入居者と豆まきをする。	つばめリビング	10	0
3月19日	宅配寿司	お寿司を注文して堪能する。	つばめリビング	10	0
3月24日	誕生会	2月、3月誕生日対象者の誕生会	つばめリビング	10	0

## (ひばりユニット)

月日	行事名	内容	場所	入居者 参加数	家族 参加数
5月28日	お誕生会	皆さんで誕生日月の方のお祝をする。	リビング	10	0
6月15日	外気浴	施設の周りを散歩する。	施設外	10	0
7月26日	お誕生会	皆さんで誕生日月の方のお祝をする。	リビング	10	0
8月27日	夏祭り	盆踊りやアイス、タコ焼きを食べたり楽しめる。	多目的ホール	10	0
9月9日	敬老会	敬老会に参加してお祝する。	リビング	10	0
9月17日	お誕生会	皆さんで誕生日月の方のお祝をする。	リビング	10	0
10月29日	おやつ作り	皆さんでクレープにトッピングをし美味しく召し上がる。	リビング	10	0
11月29日	宅配寿司	メニュー表を見て各自好きなお寿司を召し上がる。	リビング	9	0
12月22日	クリスマス会	クリスマスソングを流し歌を口ずさんだりケーキを召し上がる。	リビング	10	0
1月1日	新年祝	お正月料理とお屠蘇を召し上がる。	リビング	10	0
2月3日	節分	豆まきをする。	リビング	10	0
3月24日	お誕生会	皆さんで誕生日月の方のお祝をする。	リビング	9	0

## (うぐいすユニット)

月日	行事名	内容	場所	入居者 参加数	家族 参加数
6月18日	紫陽花見学	紫陽花を見ながら施設周辺の風景を楽しんでいただく。	施設敷地駐車場周辺	5	0
7月30日	誕生日会	誕生日の入居者様をお祝いしながらケーキを召し上がる。	うぐいすリビング	9	0
8月26日	誕生日会	誕生日の入居者様をお祝いしながらケーキを召し上がる。	うぐいすリビング	9	0
8月27日	夏祭り	屋台の食べものを召し上がったり、盆踊りを楽しんでいただく。	多目的室	9	0
9月9日	敬老会	写真撮影や御祝い膳を提供し、敬老のお祝いをさせていただきます。	うぐいすリビングリビング	9	0
10月22日	誕生日会	誕生日の入居者様をお祝いしながらケーキを召し上がる。	うぐいすリビング	10	0
11月26日	おやつ作り	好みのパフェを作ってください召し上がっていただく。	うぐいすリビング	10	0
11/1～11/30	散歩	一人ずつゆっくりと外気浴を行いコミュニケーションを図る。	施設周辺道路	10	0
12月23日	クリスマス会	ケーキやお菓子を召し上がりながらカラオケをしていただく。	うぐいすリビング	9	0
12/21～23	柚子湯	冬至に合わせて柚子湯を行う。	浴室	9	0
1月1日	新年祝い	新年の挨拶や、お祝い膳を召し上がっていただく。	うぐいすリビング	9	0
1月1日	正月遊び	双六やかるたで遊んでいただく。	うぐいすリビング	9	0
2月3日	節分	鬼に向かって豆まきを行い、甘納豆を召し上がっていただく。	うぐいすリビング	10	0
2月29日	誕生日会	誕生日の入居者様をお祝いしながらケーキを召し上がる。	うぐいすリビング	10	0
3月26日	宅配寿司	出前を注文し、寿司や海鮮を召し上がっていただく。	うぐいすリビング	10	0

## (2)家族のつどい

11月11日	家族のつどい	内容:挨拶・職員紹介・スライドショー 食費改定と介護報酬加算について	2階多目的ホール	0	20 27
--------	--------	---------------------------------------	----------	---	----------

## (3)施設行事

8月27日	夏祭り	内容:盆踊り・輪投げ・たこ焼き・アイス	2階多目的ホール	38	0
9月9日	敬老会	内容:米寿祝い3名への祝い品贈呈 祝い菓子配布(紅白饅頭)	各ユニットリビング	40	0

## 5. 栄養ケア・マネジメント

### ①低栄養状態の比較(令和6年3月31日現在)

単位:人

	令和5年度
低リスク者	9
中リスク者	22
高リスク者	9

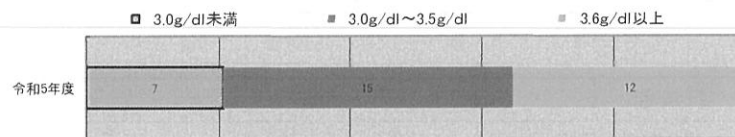


- ・全体的に中リスクと判断される入居者の割合が多い結果となっている。
- ・高リスクの方は病気の進行による体重急減少からの減少率悪化、加齢に伴う内臓の吸収力の低下やアルブミン値の低下が主な理由と思われる。都度状態変化(褥瘡、体重減少率、食事摂取量、BMIなど)に合わせてリスク判定し、必要な対応は実施している。ALB値が3.6g/dl以上であり体調や体重が概ね維持されていても、BMI等から低リスク評価とはならない入居者が多い。

### ②血清アルブミン値の比較

単位:人

	令和5年度
3.0g/dl未満	7
3.0g/dl～3.5g/dl	15
3.6g/dl以上	12



※令和5年の健康診断時の値

アルブミン値は健康診断時以外にも、医師の判断により必要時に測定しており、また入院の際の血液検査の結果からも都度栄養マネジメントにも反映してプランを作成している。低アルブミン値の方には、食事提供・摂取状況の確認、プロテイン付加等の対応を実施。その後の採血結果次第で付加対応が解除になる方もおり、一定の効果は得られていると思われる。疾患や加齢、服用されている薬により各種の対応を行っても低アルブミンの改善が難しい方も一定数いられる。

### 《栄養ケア・マネジメント 報告》

- ・各個人の状況はフロアからの情報を含めサービス担当者会議や医療ケア向上委員会を通し、多職種で把握、検討した。
- ・高リスク者には、食事提供内容や方法、提供栄養量の調整、嗜好品の取り入れ、栄養補助食品など、様々な対応を検討している。また、中リスク者においても、高リスクにならないよう予防策を講じ、早期対応を心掛けた。
- ・ターミナルケア対応の入居者には、体調を考慮のうえ、要望される品をできるだけ摂取できるよう対応している。
- ・間食・嗜好品等の提供を要望される方には既往(エネルギー制限・塩分制限等)や体調等も考慮し、内容や量などを検討・調整して提供している。
- ・体調・摂食状況の変化に合わせこまめな食事形態・食事内容の変更等行っている。
- ・食事委員会でもより入居者に安全に、好まれる食事や嗜好品等を検討するなどし、施設全体で取り組む姿勢ができています。
- ・R6.2.15 県の実地指導あり。書類提出とヒアリングにて指摘事項なしとの結果だった。

### 《食事・行事食報告》

- ・毎月、季節に合わせたイベント食を提供。お膳にはお品書きを用意し、7・9・10月は加算食献立のため利用者に普通食献立とどちらかを選択していただき提供した。
- ・行事食では普段と違う食材の提供もある為、委託会社と献立内容の検討や必要に応じて事前の試食等を行った。都度利用者の感想、スタッフへの聞き取りをし、今後への工夫点について把握するようにし対応を行った。
- ・食材費の高騰や社会情勢からくる食材の欠品等に対しては、委託会社と相談し都度調整しできるだけ対応を行った。



## VI. 地域福祉

令和5年度は、基本的な感染対策を講じ感染に注意をしながら、地域ボランティア、市町村介護相談員の受け入れを実施した。

南足柄市健康フェスタが令和5年12月3日に開催され、「認知症チェック&相談」というブースを設置し地域の方が気軽に介護相談や認知症チェックをする事が出来る場を設け、地域の方と触れ合う事ができた。

令和6年度は、感染対策を講じながら外部の方の受け入れを継続できるようにしたい。また、実習生を受け入れし福祉の人材育成に努めたい。

### 1. ボランティアの受け入れ

団体ボランティア(暁の星繕い物ボランティア)については、R5年度から受け入れしている。  
個人ボランティアについては、接触機会が多く、新型コロナウイルス感染防止の観点から中止とした。  
R6年度は、新規のボランティア団体・個人への受け入れ相談も今後していく。

#### 【法人内に登録しているボランティア】

団体・・・暁の星(繕い物)、地域福祉会(納涼大会ボラ)、中沼カラオケ会、中村座(演芸披露)  
南足柄市民生児童委員高齢者部会(繕い物、掃除)  
個人・・・傾聴ボランティア、書道ボランティア、ハンドマッサージボランティア

### 2. 施設介護実習・体験学習 受け入れ状況

R5年度の受け入れ無し。  
R6年度は、基本的な感染対策を講じつつ受け入れをしていく。

### 3. 介護相談員受け入れ

法人として南足柄市、松田町、開成町の3市町村から介護相談員の派遣を受けているが、令和5年度は南足柄市のみ介護相談員の派遣受け入れを実施した。松田町、開成町は派遣依頼無し。

## VII. その他

### 1. 外部研修実績表

	研 修 参 加 名	参加延人数	延日数 (うちオンライン)
ケアマネジメント	介護支援専門員資質向上研修他	10	10 ( 7 )
虐 待 防 止	不適切ケアと虐待防止他	5	5 ( 5 )
給 食 ・ 栄 養	特定給食施設従事者講習会他	1	1 ( 0 )
感 染 症 対 策	高齢者施設の感染対策他	0	0 ( )
ユ ニ ッ ト ケ ア	ユニットリーダー研修	0	0 ( )
支 援 ・ 相 談	権利擁護ネットワーク他	0	0 ( )
災 害 対 策	業務継続の体制づくり他	1	1 ( 0 )
経 営 ・ 管 理	介護施設における収支改善他	2	2 ( 2 )
計		19	19 (14)

## 2. 各種委員会報告

### (1) 食事委員会

#### ① 委員会開催状況

開催日	主な検討事項	参加人数
4月19日	年間活動予定・母の日行事食について・八十八夜の新茶について等	6
5月17日	嗜好調査の結果について・6月の行事食について	7
6月21日	7月の行事食について・新茶の感想・事例検討	7
7月19日	ミニ夏祭りについて・敬老会の食事について・検食、検食簿について	7
9月20日	行事食について・ゼリー食について	5
10月18日	行事食について・施設のスプーンについて・ご飯の硬さについて	6
11月18日	行事食について・検食について・新メニューについて	8
12月20日	12月1月の行事食について・ゼリー食について・厨房改修工事について	5
1月17日	2月の行事食について・厨房改修工事について・お弁当の量について	7
2月21日	3月の行事食について・イオンサポートゼリーについて・厨房改修工事について	3
3月16日	4月の行事食について・委員会からの要望について	5

#### ② 一年を通しての成果、次年度に向けて

栄養士を中心に食事についての改善点等が話す事ができた。  
 厨房改修工事等があったが、栄養士を中心に混乱を起こすことなくできたと思う。  
 ゼリー食の硬さが変わったが、色々工夫して対応した。

### (2) 介護力向上委員会

#### ① 委員会開催状況

開催日	主な検討事項	参加人数
4月7日	今年度のテーマを考える。各ユニットの問題点のをあげてもらう。	5
5月5日	一点喰いの入居者への対応。口の開かない入居者の介助。車椅子のブレーキ忘れの多い入居者の対応。	8
6月2日	入居者の対応優先順位	5
7月7日	対応優先順位の確認。申し送りの確認。入居者からのセクハラ対応。入居者同士のトラブル対応。	4
8月18日	誤嚥性肺炎防止について、食事姿勢・口腔ケア 口腔ケア時の問題点	7
10月6日	8月の委員会時にも出ていた口腔ケアの問題点について。食事姿勢について。ゼリー食・ミキサー食の介助について。	7
11月3日	水分トロミの現状報告・誤嚥し肺炎の予防。	4
12月3日	前回水分トロミの追加・変更。オムツカバー・パットの使用把握	3
1月5日	利用者の負担の減少のためオムツカバーの汚染を減らすパットの使い方・使用量。	6
2月2日	オムツパットの使用の改善例、各ユニットで共有できるように。	3
3月1日	一年の委員会活動の振り返り	4

#### ② 一年を通しての成果、次年度に向けて

各フロア・ユニットで日常ケアで気になっている点や、改善していきたい事柄について持ち寄り、委員で都度話すことができた。今後も介護の質の向上に繋がる取り組みをしていきたい。

### (3)環境整備委員会

#### ①委員会開催状況

開催日	主な検討事項	参加人数
R5 4/21	ユニット2階ベランダ掃除。	2人
R5 5/19	エアコンのフィルター掃除。	2人
R5 6/16	ユニット2階ベランダ掃除。冷蔵庫の清掃。	2人
R5 7/21	各フロアのゴミ箱。ひだまり敷地内の草むしり。	2人
R5 8/18	ユニット2階ベランダ掃除。1階の外周掃除。	2人
R5 9/15	ゴミ捨て場のゴミ箱清掃。	2人
R5 10/20	ユニット2階ベランダ掃除。	2人
R5 11/17	エアコンのフィルター掃除。	2人
R5 12/15	ユニット2階ベランダ掃除。洗濯機の清掃。	2人
R6 1/19	リネン室の掃除、晋段届かない所など。	2人
R6 2/16	ユニット2階ベランダ掃除。	2人
R6 3/15	職員玄関の掃除。	2人

#### ②一年を通しての成果、次年度に向けて

●今年度はオープン年だった為、どこをどのように清掃が必要か検討していく1年になりました。固定で行っていたのは、偶数月に2階のベランダを必ず清掃しました。また、掃除を主とするのであれば、委員会の日にはしっかり参加できる人数を確保するようにし、物品を確保してほしい。

### (4)防災委員会

#### ①委員会開催状況

開催日	主な検討事項	参加人数
4月14日	今年度の活動確認 Aグループ:役割分担、活動内容確認、Bグループ:6月防災訓練確認	11人
5月12日	Aグループ:デイサービスの点検、ひだまり防災キャビネット備品購入確認 Bグループ:防災訓練の内容検討	14人
6月9日	Aグループ:非常食点検、ひだまり備品購入検討 Bグループ:防災訓練の内容検討	13人
7月14日	Aグループ:発電機、バッテリー点検 Bグループ:BCPの途中経過確認、検討	13人
8月17日	Aグループ:ひまわりフロア点検、消火器チェック Bグループ:防災訓練の内容検討、BCPの検討	10人
9月28日	10月から法人体制の変更に伴う防災関係の確認	7人
10月13日	Aグループ:キャビネット備品の使用期限確認 Bグループ:防災訓練の内容検討	15人
11月10日	Aグループ:さくらフロア、環境・防災キャビネット確認 Bグループ:防災訓練の内容検討	15人
12月8日	委員会全体で防災訓練の振り返り Aグループ:ユニット全体の環境・防災キャビネット確認 Bグループ:BCPの途中経過確認、施設設備関係の確認	16人
1月14日	Aグループ:環境整備、防災キャビネット確認 Bグループ:通報訓練の内容確認	14人
3月8日	1年間活動の振り返り 通報訓練の内容確認	9人

#### ②一年を通しての成果、次年度に向けて

- ・今年度は、災害時の初動フローチャートをもとに、より実際にそくした防災訓練を実施することができた。次年度の訓練は、初動の連絡や安全確保などの訓練に重点をおいていく。
- ・次年度の課題として、BCPの整備が整ったため、机上訓練を行いながら、随時見直しを行い、実際に災害が発生した際に対応ができるものとして整備していく。

## (5) 拘束虐待防止委員会

## ①委員会開催状況

開催日	主な検討事項	参加人数
4月3日	1 今年度活動について 2 施設長より	12名
5月8日	1 自己点検チェックシート集計結果確認	10名
6月7日	1 声かけについて	8名
7月5日	1 虐待と思われる案件について	14名
8月2日	1 内服薬を食事の上のせて与薬していた件について 2 おむつ外しが、頻繁な入居者への対応について 3 自己点検チェックシートについて 4 次月虐待防止委員会について	10名
9月	従来棟でコロナウイルス感染者が発生したため会議は中止	
10月4日	1 状況に応じた臥床、離床対応について 2 日中のプライベートカーテンの使用について	10名
11月1日	1 拘束対応状況 2 個別のワーク検討	11名
12月5日	1 3月研修内容	10名
1月11日	1 日頃のケアについての困りごと、疑問に感じる事について	9名
2月	コロナの為、レッドゾーンになったので中止	
3月6日	1 3月施設内研修 2 自己点検チェックシート集計結果 3 次回度に向けて 4 今年度委員会振り返り	10名

②一年を通しての成果、次年度に向けて  
支援、ケアに役立つ、プラスになる内容もあった。また、他のフロアの事例も知ることができた。

## (6) 研修委員会

## ①委員会開催状況

開催日	主な検討事項	参加人数
4月3日	4月研修について 5月研修について	4人
5月1日	5月研修について 6月研修について	3人
6月5日	7月研修について その他(8月研修)	5人
7月3日	8月研修内容と評価ポイント 9月研修について	4人
8月7日	8月ビデオ研修担当について 9月研修について 10月研修について	4人
9月4日	10月研修について	3人
10月2日	10月研修について 11月研修について 12月研修について	5人
11月6日	11月ビデオ研修担当 12月研修について	7人
12月4日	1月研修について 2月研修について	5人
1月8日	1月研修について 2月研修内容と評価ポイント 3月研修について	5人
3月4日	年度末振り返り 来年度研修について 4月研修評価ポイント	6人

②一年を通しての成果、次年度に向けて  
1年を通して毎月職場内研修をすることが出来た。次年度からビデオ研修のやり方を変更していく事で、ひだまりと特養(ユニット含め)分けて受けられるようにしていく。

(7)褥瘡委員会

①委員会開催状況

開催日	主な検討事項	参加人数
4月13日	指針及びマニュアルの見直し 古瀬由貴江様 右大転子部 発生状況と経過報告	7
6月8日	鈴木良子様 右足部 発生状況と経過報告 褥瘡発生リスクの高い入居者について	7
8月10日	伊與田愛子様 仙骨部 発生状況と経過報告 褥瘡発生リスクの高い入居者について	7
10月12日	藤田セツ様 仙骨部 発生状況と経過報告 褥瘡発生リスクの高い入居者について	7
12月22日	石野静香様 右仙骨部 発生状況と経過報告 褥瘡発生リスクの高い入居者について	7
2月8日	伊與田愛子様 仙骨部2回目 発生状況と経過報告 褥瘡発生リスクの高い入居者について	6

②一年を通しての成果、次年度に向けて

褥瘡発生件数としては、1名程度にとどまり、且つ短期間で治癒する方が多かった。次年度も引き続き、多職種と情報共有することで褥瘡発生リスクの高い方に焦点を当て褥瘡発生・悪化の予防に努めていく。

(8)医療ケア向上委員会

①委員会開催状況

開催日	主な検討事項	参加人数
4月19日	高リスク者等確認 個別ケース検討 計7名 看護師から①環境調整②転倒リスク者について	5
5月17日	高リスク者等確認 個別ケース検討 計1名 利用者様の対応の検討 計5名	6
6月27日	高リスク者等確認 個別ケース検討 計3名 ターミナルケアについての振り返り	6
7月19日	高リスク者等確認 個別ケース検討 計5名	6
8月16日	高リスク者等確認 個別ケース検討 計7名	6
9月26日	高リスク者等確認 個別ケース検討 計6名 認知機能低下による食事摂取時のシリンジ使用について	6
10月18日	高リスク者等確認 個別ケース検討 計3名	5
11月15日	高リスク者等確認 個別ケース検討 計4名 ターミナルケアについての振り返り	6
12月20日	高リスク者等確認 個別ケース検討 計6名 入居者健診の結果に伴うMP付加について	7
1月17日	高リスク者等確認 個別ケース検討 計4名 管理栄養士より約束食事箋についての説明	7
2月21日	高リスク者等確認 個別ケース検討 計5名	6
3月21日	高リスク者等確認 個別ケース検討 計5名 管理栄養士より栄養ケア計画書の変更に際しての説明 ターミナルケアについての振り返り DNAR書類について	7

②一年を通しての成果、次年度に向けて

ひだまりとして、初年度の委員会であったが、全職種で積極的な意見交流や情報共有が出来ていた。委員会を通し、身体機能、認知機能、栄養機能等を考慮した話し合いが活発に行われたため、個別ケースでの検討内容をしっかりとケアに繋げることができていた。ターミナルケアでの振り返りについては、多職種で改善点や継続が必要な点について共有することができていたため、施設内でのターミナルケアに関する関心や意欲を高めることが出来た。

次年度も委員会を通して多職種での意見交換、情報共有を行っていく。この委員会を通して、利用者様とご家族の満足感だけでなく、職員の自己研鑽にも繋げていける委員会を目指していきたい。

(9)感染症対策委員会

①委員会開催状況

開催日	主な検討事項	参加人数
4月18日	PCR検査終了に伴う対応 厨房職員陽性者確認に伴う対応	9人
8月15日	コロナ感染状況 対応の確認	5人
8月22日	コロナ感染状況 対応の確認	5人
10月17日	R4年8月のコロナ発生振り返り 面会方法について 在宅班N95マスク着用について	9人
11月21日	コロナウィルス感染症発症時の勤務について確認	6人
11月26日	コロナ発生の状況について 対応について	4人
11月28日	ショートコロナ発生について確認	7人
12月6日	かりん新規入居者家族のコロナ陽性について ショート感染対策解除について	6人
12月21日	新型コロナウイルス感染症発症時の待機期間見直し 抗原検査にて陰性だった場合の対応 インフルエンザ発症後の出勤について確認 面会方法の検討 その他	8人
3月10日	面会方法について ボランティア受け入れについて(入居者と非接触)	7人

②1年を通しての振り返り、次年度に向けて

今年度はインフルエンザについては職員2名の感染があったが、施設内の流行には至らなかった。他の感染症でノロウィルスと疥癬については今年度も感染なかった。新型コロナウイルスについては職員・入居者ともに感染があり、8月のクラスターではさつきフロアで入居者16名と職員4名、ひまわりフロアで入居者6名と職員2名の感染があった。おひさまクリニックや保健所、県のクラスター班と連携をとり対応し、施設内でも臨時感染症委員会を開き対応を検討してきた。さつきフロアの入居者1名については中等症のため入院調整するも病院側が受け入れできず、酸素投与にて施設内療養となったが、その他の感染者は軽症または無症状にて経過している。

11月にはショートフロアの利用者でコロナ感染があり、施設内で療養となったが、他利用者へ感染することなく経過した。

次年度は新型コロナウイルスの感染症法上の位置付けが5類に移行となり制限については要請ではなく推奨に変わるが、新型コロナウイルスがなくなったり感染が収束したわけではない。そのため次年度も重症化リスクのある高齢者施設であることを踏まえて、市中の感染状況等も考慮し感染対策を検討・実施していく必要がある。

## (10)事故対策委員会

### 会議開催状況

- ・月1回の事故対策委員会で、事故レベル3から5の集計報告。事故報告の中から、重大事故や困難ケースを事例検討として取り上げ、フロアで検討された事を基に、再度委員内の多職種で傾向と対応策を検討。再発防止についても他の方法があればフロアへ情報提供し共有した。
- ・月1回の事故対策委員会で事故レベル2の集計報告。多数挙げられたケースや今後も同様に挙げられる可能性のあるケースについてはフロアへ危険性を呼び掛けた。
- ・ひやり・はっとについては各主任がその都度確認を行い、事故の危険性が高いケースや困難ケースに関しては対策委員会で取り上げ、多職種にて検討した。また、フロア会議でも議題として取り上げ、振り返りをし意識を高めた。

会議開催数 11回 速報回覧数 0件 市町村報告 8件  
 (病院への受診、服薬に関する事故は保険者である南足柄市、対象となる市町村へ報告している)

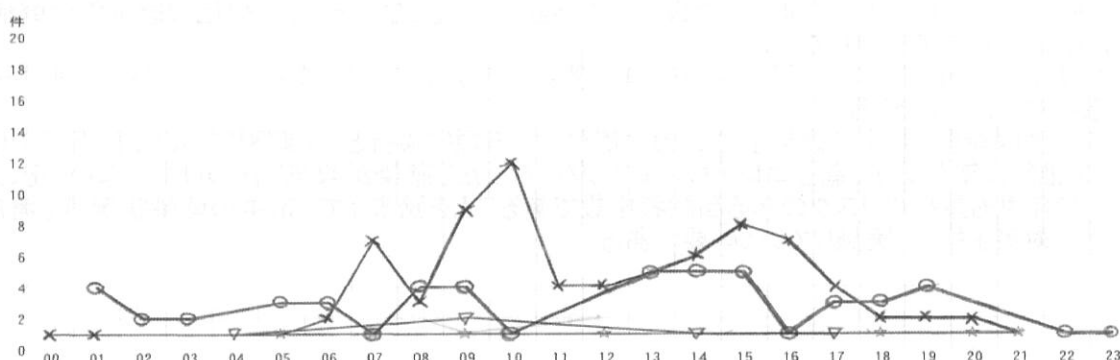
### 事故の主な傾向と対応策の検討

- ：時間別事故パターン分析 時間別事故パターンとしては、日中の転倒転落、外傷事故が多く認められていた。
- ：事故分析 転倒・転落事故が52件、外傷事故が81件、誤嚥・誤飲事故が1件、誤薬事故が4件、バルーン抜去事故が5件、その他の事故が7件報告されている。
- ：所見別事故分析 骨折事故が6件、創傷事故19件、打撲事故が38件、外傷無しの事故が41件、その他の事故が30件報告されている。
- ：発生状況別事故分析 介助中事故が43件。自立動作中の事故が68件、トイレ時の事故が3件、その他の事故が25件報告されている。
- ：発生場所別事故分析 居室での事故が56件、トイレでの事故が14件、リビングでの事故が49件、浴室での事故が21件、その他での事故が7件報告されている。
- ・重篤事故である市町村への報告は、骨折事例6件、誤薬事例(新規内服予定薬が残っていた)1件、打撲、創傷事例が1件あり。骨折については、自発動作での転倒・転落での受傷だった。その都度ユニットを中心に検討、対応策について他職種で話し合い状況にあった対応策を実施した。
- ・リーダー会議や研修で事故の傾向や事故情報を共有することで振り返りをし、スタッフ間の意識を高め、事故の再発防止や減少につながるようにしていきたい。

### 【 時間別事故パターン分析 】

時間別事故パターン分析

処理日：令和 5年 4月 1日 ~ 令和 6年 3月31日 利用者：全利用者

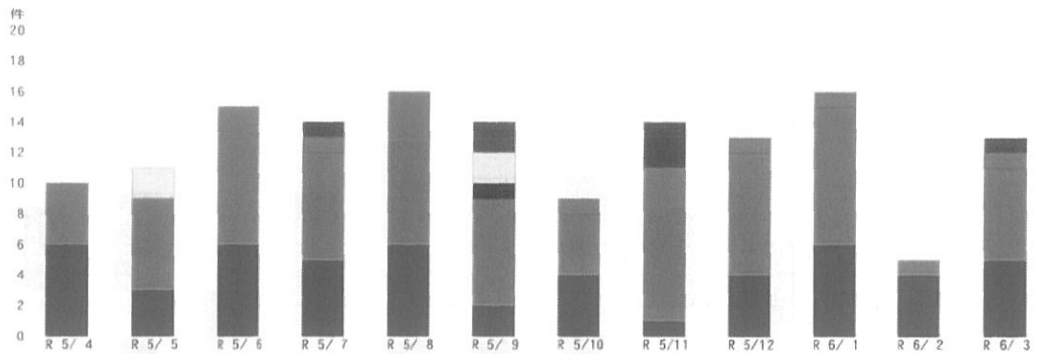




【 事故分析 】

事故分析

処理日：令和 5年 4月 1日 ~ 令和 6年 3月31日 利用者：全  
集計対象：全



	R 5/ 4	R 5/ 5	R 5/ 6	R 5/ 7	R 5/ 8	R 5/ 9	R 5/10	R 5/11	R 5/12	R 6/ 1	R 6/ 2	R 6/ 3
転倒・転落	6	3	6	5	6	2	4	1	4	6	4	5
外傷	4	6	9	7	10	7	4	10	8	9	1	6
誤嚥・誤飲						1						
誤薬		2				2						
抜去				1			1		1	1		1
異食												
その他				1		2		3				1

【つばめユニット】

	R 5/ 4	R 5/ 5	R 5/ 6	R 5/ 7	R 5/ 8	R 5/ 9	R 5/10	R 5/11	R 5/12	R 6/ 1	R 6/ 2	R 6/ 3
転倒・転落	4		1	2	1				3	3		1
外傷	1	2	1	2	4	3		5	1	7	1	3
誤嚥・誤飲												
誤薬						3						
抜去												
異食												
その他												

【つぐみユニット】

	R 5/ 4	R 5/ 5	R 5/ 6	R 5/ 7	R 5/ 8	R 5/ 9	R 5/10	R 5/11	R 5/12	R 6/ 1	R 6/ 2	R 6/ 3
転倒・転落	2	2	3	1	3	2		1	1	1	1	3
外傷	2	4	4	2	5		3	1	2	1		1
誤嚥・誤飲												
誤薬												
抜去												
異食												
その他				1		2		1				1

【ひばりユニット】

	R 5/ 4	R 5/ 5	R 5/ 6	R 5/ 7	R 5/ 8	R 5/ 9	R 5/10	R 5/11	R 5/12	R 6/ 1	R 6/ 2	R 6/ 3
転倒・転落		1	1	2			3			1	1	
外傷	1		3	2	1	4	1	1	5	1		
誤嚥・誤飲												
誤薬												
抜去				1			1		1	1		1
異食												
その他												

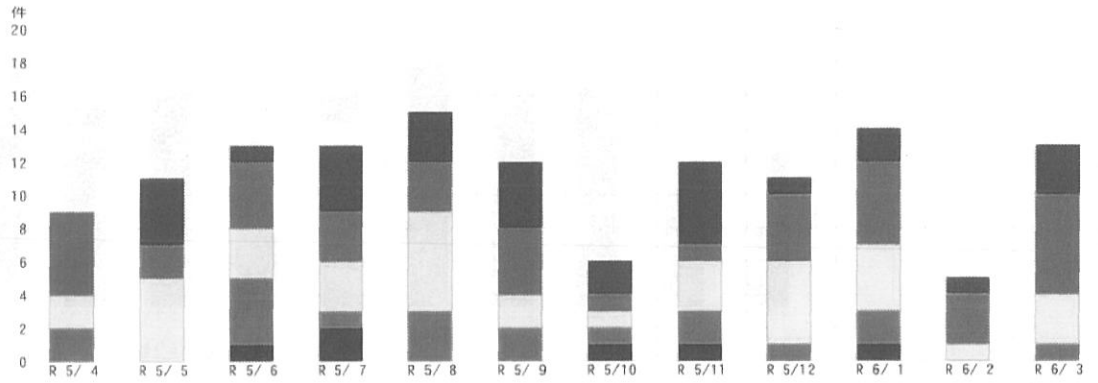
【うぐいすユニット】

	R 5/ 4	R 5/ 5	R 5/ 6	R 5/ 7	R 5/ 8	R 5/ 9	R 5/10	R 5/11	R 5/12	R 6/ 1	R 6/ 2	R 6/ 3
転倒・転落			1		2		1			1	2	1
外傷			1	1				3				2
誤嚥・誤飲												
誤薬		2										
抜去												
異食												
その他								2				

【 所見別事故分析 】

所見別事故分析

処理日：令和 5年 4月 1日 ~ 令和 6年 3月31日 利用者：全  
集計対象：全、全



	R 5/ 4	R 5/ 5	R 5/ 6	R 5/ 7	R 5/ 8	R 5/ 9	R 5/10	R 5/11	R 5/12	R 6/ 1	R 6/ 2	R 6/ 3
骨折			1	2			1	1		1		
創傷	2		4	1	3	2	1	2	1	2		1
熱傷												
打撲	2	5	3	3	6	2	1	3	5	4	1	3
外傷なし	5	2	4	3	3	4	1	1	4	5	3	6
その他		4	1	4	3	4	2	5	1	2	1	3

〔つばめユニット〕

	R 5/ 4	R 5/ 5	R 5/ 6	R 5/ 7	R 5/ 8	R 5/ 9	R 5/10	R 5/11	R 5/12	R 6/ 1	R 6/ 2	R 6/ 3
骨折				1						1		
創傷	1				1			1		2		
熱傷												
打撲		1	1	1	1	2		1	1	3	1	1
外傷なし	3		1	1	1				3	1		1
その他		1			2	4		2		1		2

〔つぐみユニット〕

	R 5/ 4	R 5/ 5	R 5/ 6	R 5/ 7	R 5/ 8	R 5/ 9	R 5/10	R 5/11	R 5/12	R 6/ 1	R 6/ 2	R 6/ 3
骨折				1				1				
創傷			2	1	1		1					
熱傷												
打撲	2	4	2	1	5				2			2
外傷なし	2	1	2		2	4				1	1	3
その他		1		1			2	2		1		

〔ひばりユニット〕

	R 5/ 4	R 5/ 5	R 5/ 6	R 5/ 7	R 5/ 8	R 5/ 9	R 5/10	R 5/11	R 5/12	R 6/ 1	R 6/ 2	R 6/ 3
骨折												
創傷	1		1			2			1			
熱傷												
打撲							1		2	1		
外傷なし		1	1	2			1		1	2	1	1
その他			1	3	1				1			

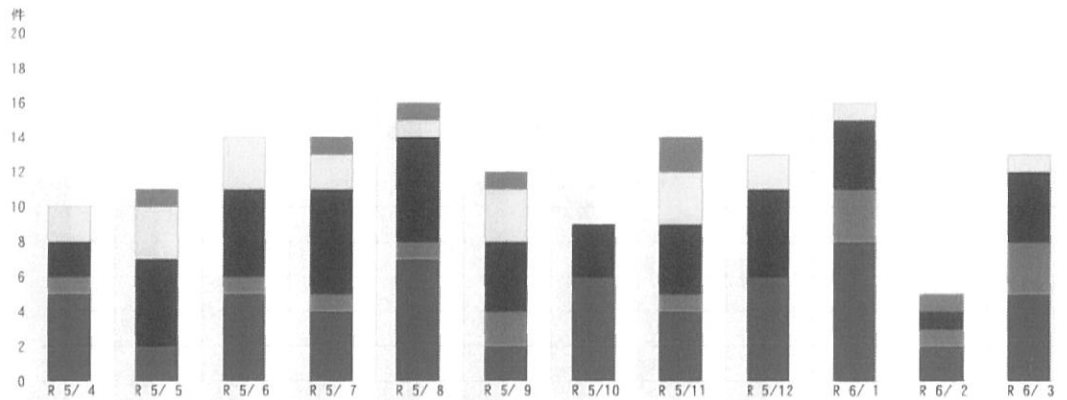
〔うぐいすユニット〕

	R 5/ 4	R 5/ 5	R 5/ 6	R 5/ 7	R 5/ 8	R 5/ 9	R 5/10	R 5/11	R 5/12	R 6/ 1	R 6/ 2	R 6/ 3
骨折			1				1					
創傷			1		1			1				1
熱傷												
打撲				1				2				
外傷なし								1		1	1	1
その他		2						1			1	1

【 発生場所別事故分析 】

発生場所別事故分析

処理日：令和 5年 4月 1日 ~ 令和 6年 3月31日 利用者：全  
集計対象：全、全



	R 5/ 4	R 5/ 5	R 5/ 6	R 5/ 7	R 5/ 8	R 5/ 9	R 5/10	R 5/11	R 5/12	R 6/ 1	R 6/ 2	R 6/ 3
居室	5	2	5	4	7	2	6	4	6	8	2	5
トイレ	1		1	1	1	2		1		3	1	3
リビング	2	5	5	6	6	4	3	4	5	4	1	4
浴室	2	3	3	2	1	3		3	2	1		1
その他		1		1	1	1		2			1	

〔つばめユニット〕

	R 5/ 4	R 5/ 5	R 5/ 6	R 5/ 7	R 5/ 8	R 5/ 9	R 5/10	R 5/11	R 5/12	R 6/ 1	R 6/ 2	R 6/ 3
居室	3		1	1	1			1		4	1	1
トイレ										3		1
リビング	2		1	2	2	3		1	3	2		1
浴室		2		1	1	3		3	1	1		1
その他					1							

〔つぐみユニット〕

	R 5/ 4	R 5/ 5	R 5/ 6	R 5/ 7	R 5/ 8	R 5/ 9	R 5/10	R 5/11	R 5/12	R 6/ 1	R 6/ 2	R 6/ 3
居室	1		4	1	5	2	3	1	3	2		2
トイレ	1			1	1	1		1			1	2
リビング		4		2	2			1				1
浴室	2	1	3									
その他		1				1						

〔ひばりユニット〕

	R 5/ 4	R 5/ 5	R 5/ 6	R 5/ 7	R 5/ 8	R 5/ 9	R 5/10	R 5/11	R 5/12	R 6/ 1	R 6/ 2	R 6/ 3
居室	1			2			2		3	2		1
トイレ			1			1						
リビング		1	2	3	1	1	3	1	2	1		
浴室									1			
その他											1	

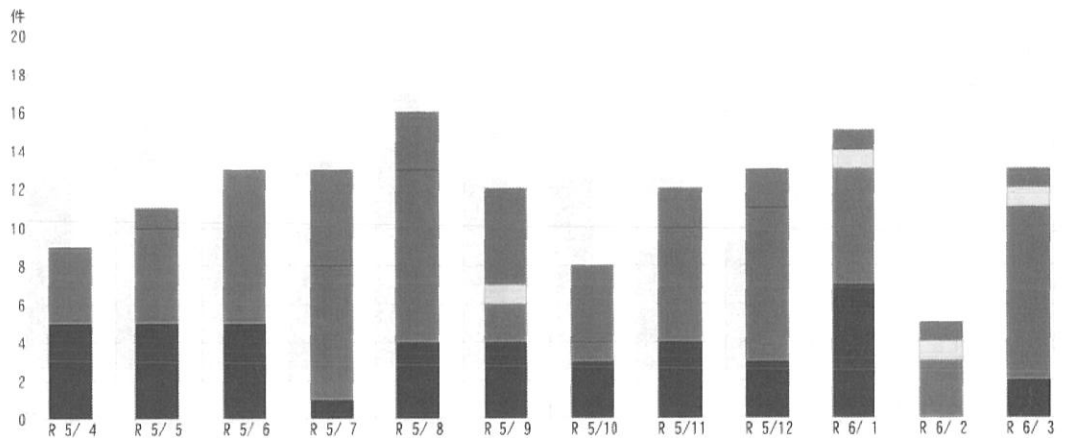
〔うぐいすユニット〕

	R 5/ 4	R 5/ 5	R 5/ 6	R 5/ 7	R 5/ 8	R 5/ 9	R 5/10	R 5/11	R 5/12	R 6/ 1	R 6/ 2	R 6/ 3
居室		2			1		1	2			1	1
トイレ												
リビング			2		1			1		1	1	2
浴室				1								
その他								2				

【 発生状況別事故分析 】

発生状況別事故分析

処理日：令和 5年 4月 1日 ~ 令和 6年 3月31日 利用者：全  
集計対象：全、全



	R 5/ 4	R 5/ 5	R 5/ 6	R 5/ 7	R 5/ 8	R 5/ 9	R 5/10	R 5/11	R 5/12	R 6/ 1	R 6/ 2	R 6/ 3
介助中	5	5	5	1	4	4	3	4	3	7		2
自立動作中	4	5	8	7	9	2	1	6	8	6	3	9
レク中												
トイレ時						1				1	1	1
その他		1		5	3	5	4	2	2	1	1	1

〔つばめユニット〕

	R 5/ 4	R 5/ 5	R 5/ 6	R 5/ 7	R 5/ 8	R 5/ 9	R 5/10	R 5/11	R 5/12	R 6/ 1	R 6/ 2	R 6/ 3
介助中	2	2	1		1	3		2	1	4		1
自立動作中	2		1	4	4			2	3	4	1	2
レク中												
トイレ時										1		1
その他						3						

〔つぐみユニット〕

	R 5/ 4	R 5/ 5	R 5/ 6	R 5/ 7	R 5/ 8	R 5/ 9	R 5/10	R 5/11	R 5/12	R 6/ 1	R 6/ 2	R 6/ 3
介助中	2	1	3	1	3		2	1		1		1
自立動作中	2	4	4	2	3	2		1	3	1	1	4
レク中												
トイレ時						1						
その他		1		1	2	1	1					

〔ひばりユニット〕

	R 5/ 4	R 5/ 5	R 5/ 6	R 5/ 7	R 5/ 8	R 5/ 9	R 5/10	R 5/11	R 5/12	R 6/ 1	R 6/ 2	R 6/ 3
介助中	1		1			1	1		2	2		
自立動作中		1	1	1			1	1	2		1	
レク中												
トイレ時												
その他				3	1	1	2		2	1		1

〔うぐいすユニット〕

	R 5/ 4	R 5/ 5	R 5/ 6	R 5/ 7	R 5/ 8	R 5/ 9	R 5/10	R 5/11	R 5/12	R 6/ 1	R 6/ 2	R 6/ 3
介助中		2						1				
自立動作中			2		2			2		1		3
レク中												
トイレ時											1	
その他				1			1	2			1	

### 3. 会議実施状況

会議名	参加対象者	実施回数
職員会議	全職員	0
幹部会議	班長以上	11
リーダー会議	リーダー以上	24
ユニット会議	各ユニット職員	40
入退居調整会議	委員	12
サービス担当者会議	各職種	97

### 4. 職員在籍状況(令和6年3月31日現在)

職 種	常勤	非常勤	派遣	合計
施設長	1	—	—	1
生活相談員	1	—	—	1
介護支援専門員	1	—	—	1
介護職員	13	3	2	18
医師	—	1	—	1
看護職員	2	—	—	2
管理栄養士	1	—	—	1
機能訓練指導員	(兼務1)	—	—	0
事務員	1	—	—	1
その他	0	1	—	1
合計	20	5	2	27

## 5. 令和5年度 保守点検

設備名	点検内容	日付	実施業者	備考
エレベーター				
ひだまり	リモート点検	毎月1回	三菱電機ビルソリューションズ(株)	
	定期点検	3ヶ月1回	〃	
合併浄化槽				
ひだまり	保守点検	R5.9.16	あしがら環境保全(株)	
〃	〃	R5.12.11	〃	
〃	設置状況検査	R6.1.18	神奈川県保険協会	
〃	保守点検	R6.3.6	あしがら環境保全(株)	
プロパンガス				
ひだまり	ガス設備点検	R5.12.17	神奈川県LPガス保安センター	
消防用設備				
全館	定期点検	R5/9/19 ~21	(株)三栄防災	
	〃	R6/3/25 ~27	〃	
館内消毒		4/18,5/17,6/2 1,8/16,10/18,1 2/13,2/20,		
全館	ゴキブリ・ネズミ調査・駆除		(株)横浜サンセルフ	年間スケジュールに基づく
専用水道(井戸)				
井戸処理水	9項目(一般細菌他)	毎月1回	(株)ウェルシイ三菱ケミカルアクアソリューションズ(株)	50項目実施月は除く
〃	50項目(一般細菌・塩素酸・化合物他)	3ヵ月毎		5月・8月 11月・2月
井戸原水	2項目(大腸菌他)	3ヵ月毎		5月・11月・2月 (8月は除く)
〃	40項目(大腸菌・一般細菌他)	年1回		8月

6. 令和3年度 防災訓練報告

訓練の概要	
令和5年6月16日 10:30～11:25	◎消防訓練(消火訓練・避難訓練・通報訓練)
	1 想定……夜間時間帯施設館内ユニット居室スポットライトより出火
	2 内容
	①夜間に火災が発生した場合、夜間配置の少人数により各スタッフが動けるよう訓練する
	②夜勤者5名体制の時間帯を想定し、訓練を実施。初動フローチャートに沿って避難誘導を実施する。
	3 講評……………自衛消防隊長(施設長)
令和5年11月22日 10:00～11:00	◎総合訓練
	1 想定…日中時間帯震度6強、それに伴う施設館内停電
	2 内容
	①震度6強、建物自体に大きな損傷はないが、停電、断水が発生。
	②地震が発生した場合の安否・情報伝達を確認する。
	③停電発生時の初動・情報伝達確認
	④受傷者の確認・危険個所の確認・報告(ガラスの破損棚の転倒、エレベーター内に閉じ込め有無など)
	⑤報告…避難完了の確認と自衛消防隊長への報告
	3 講評……………施設長
	4 各職員への一斉メール配信
令和6年 3月 29日 10:30～11:30	◎地震・火災訓練(通報訓練)
	1 想定………地震発生後 厨房より火災が発生し、初期消火で鎮火した
	2 内容
	①草の家で火災が発生したと想定し、消防署・職員への連絡系統・招集、招集
	②非常通報装置による消防への通報訓練
③安否メール送信	

